

1. 地区の位置と概況

踊場地区

図1 地区の位置

*地形図は国土地理院基盤地図情報により作成

*道路は都市計画基礎調査結果による。*横浜市地形図複製承認番号 平26建都計第9086号

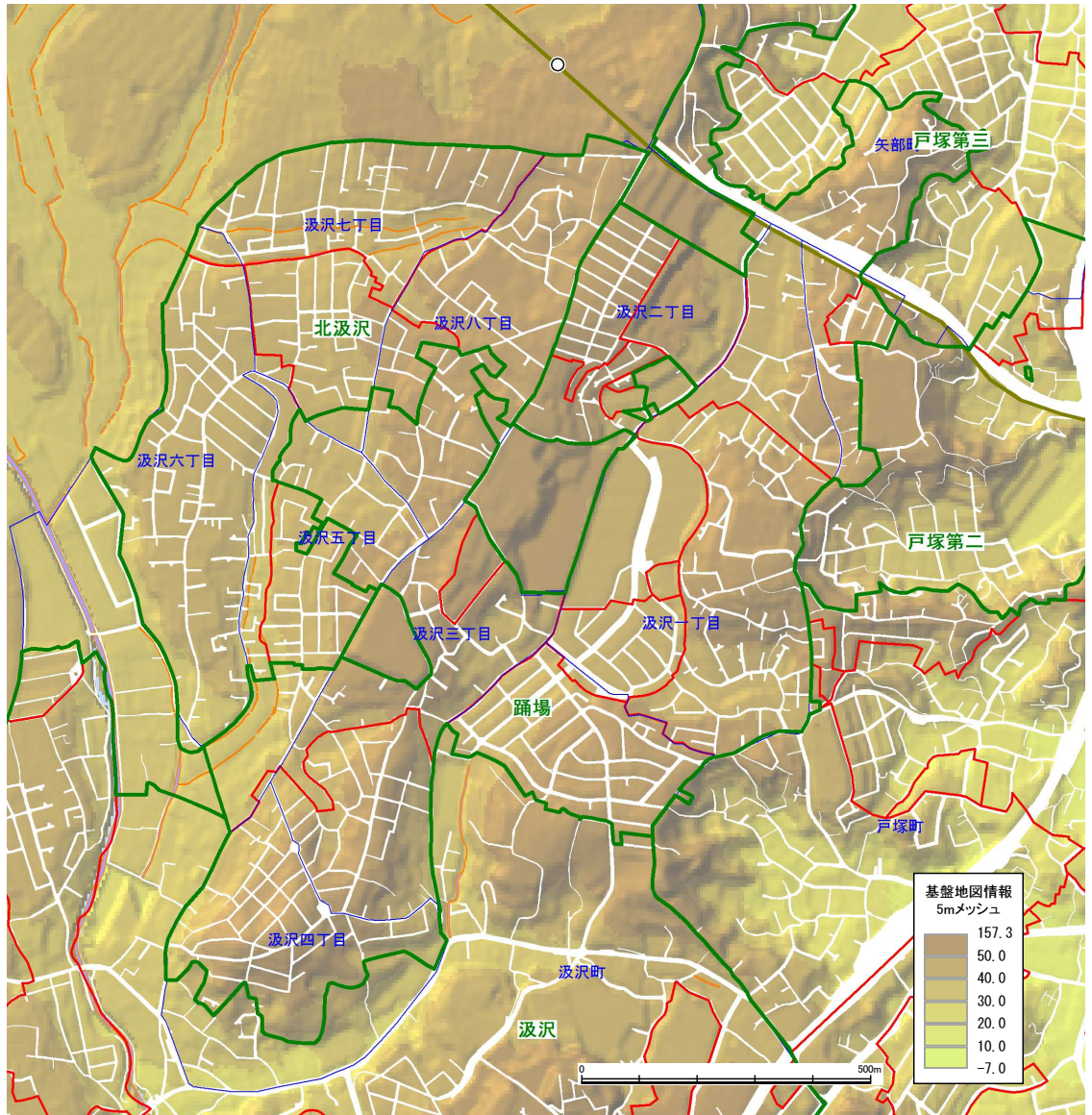


表1 人口、世帯数、年齢別人口の動向

	平成16年	平成21年	平成26年	平成16～ 21年増減	平成21～ 26年増減	平成21 年構成 比(%)	平成26 年構成 比(%)	平成26年 構成比区 平均(%)	平成26年 構成比市 平均(%)
人口総数 (人)	9,939	9,852	9,669	-87	-183	100.0	100.0	100.0	100.0
0～14歳人口 (人)	1,344	1,404	1,264	60	-140	14.3	13.1	14.0	13.0
(内0～5歳) (人)	589	498	392	-91	-106	5.1	4.1	5.4	5.1
15～64歳人口 (人)	6,791	6,185	5,831	-606	-354	62.8	60.3	63.1	64.5
(内20～24歳) (人)	552	426	417	-126	-9	4.3	4.3	4.8	5.0
(内25～39歳) (人)	2,509	1,934	1,393	-575	-541	19.6	14.4	18.8	19.6
65歳以上人口 (人)	1,804	2,263	2,574	459	311	23.0	26.6	22.9	22.5
(内65～74歳) (人)	1,126	1,326	1,364	200	38	13.5	14.1	12.7	12.2
(内75歳以上) (人)	678	937	1,210	259	273	9.5	12.5	10.2	10.2
世帯総数 (世帯)	4,177	4,182	4,178	5	-4				
平均世帯規模 (人/世帯)	2.38	2.36	2.31	-0.02	-0.04			2.31	2.16

*「町別世帯と人口」、「町丁別年齢別男女別人口」による。各年9月末現在。

*市の人口総数、世帯総数は「横浜市統計書」による。年齢不詳があるため、年齢別人口の合計は人口総数に一致しない。

2. 人口、世帯数、年齢別人口等の動向

*年齢別人口は「町丁別年齢別男女別人口」による。各年9月末現在
 *異動人口は平成11～25年の人口異動集計結果による

図2 人口、世帯数、平均世帯規模

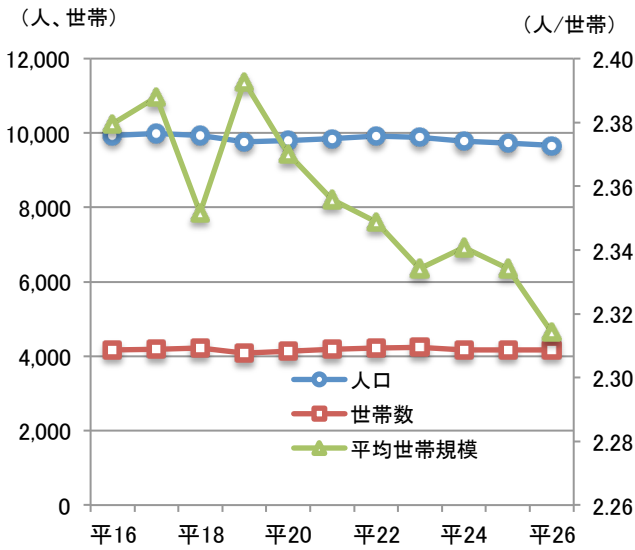


図3 年齢別人口

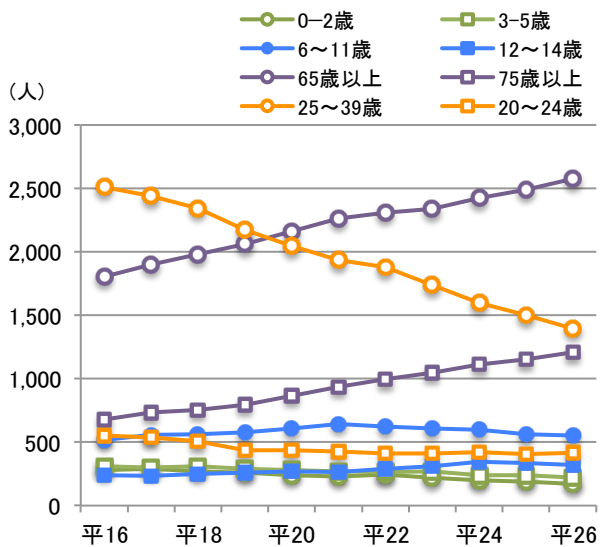


図4 人口異動

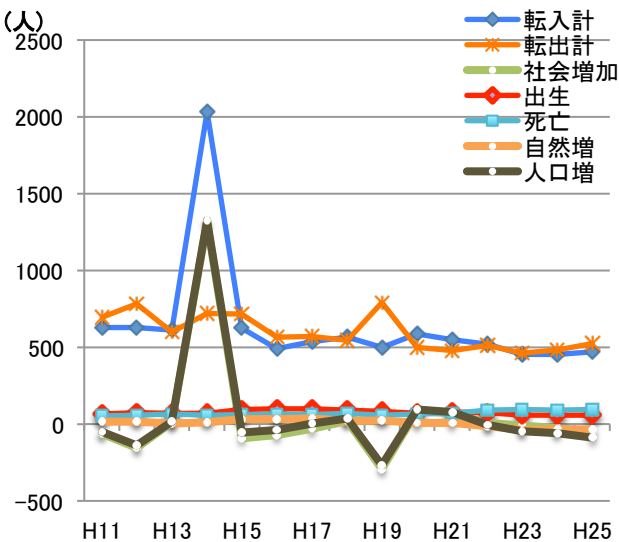


図5 年齢5歳別人口

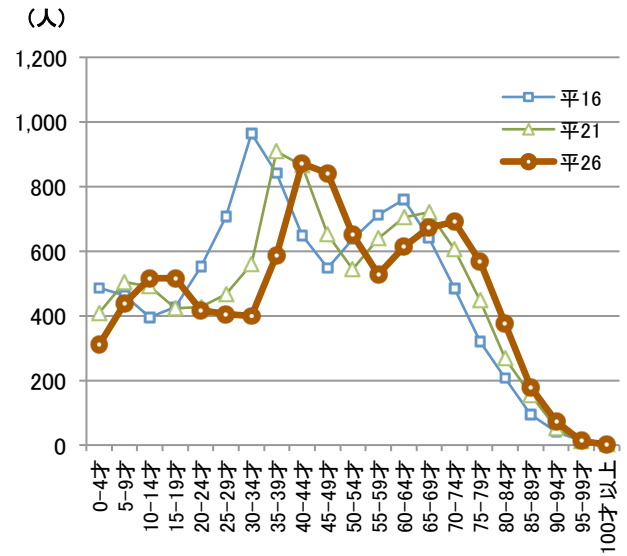


図6 年齢5歳別人口の増減

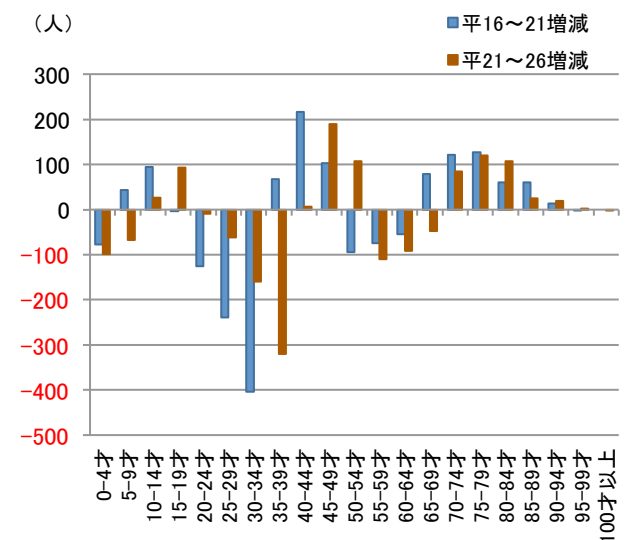
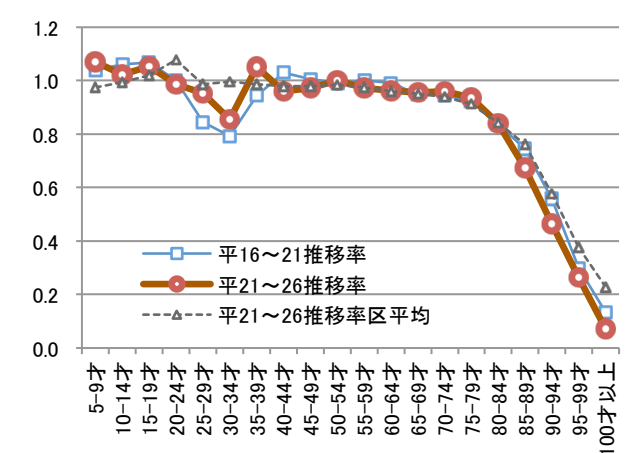


図7 年齢5歳別人口の推移率(変化率)



*「町丁別年齢別男女別人口」による。9月末現在
 *推移率:上記の場合は、年齢5歳階級人口の各階級の人口が、死亡、転出入によって5年後に1階級高齢の人口になる割合。

3. 世帯の様子 (1)

* 国勢調査結果による

図 8 類型別家族数

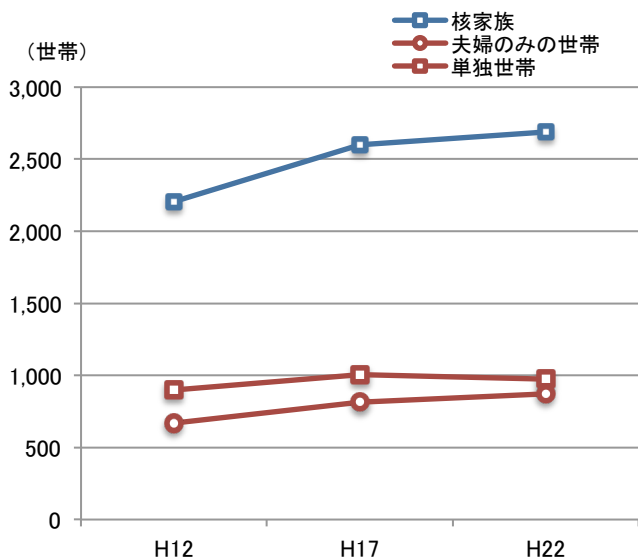


図 9 類型別家族の比率

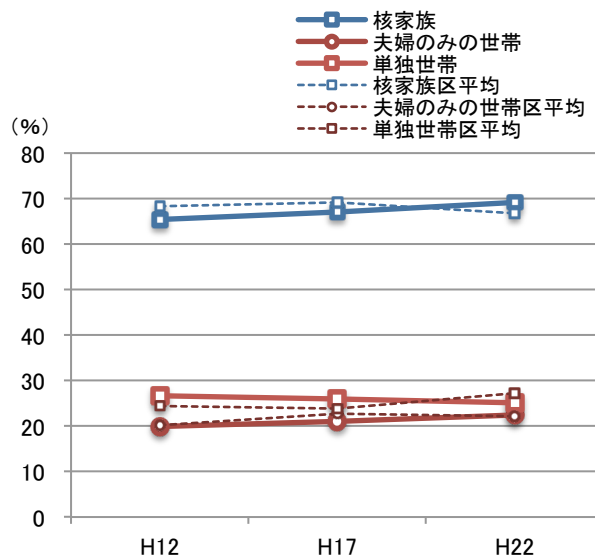


図 10 高齢者のいる世帯、6歳未満のいる世帯

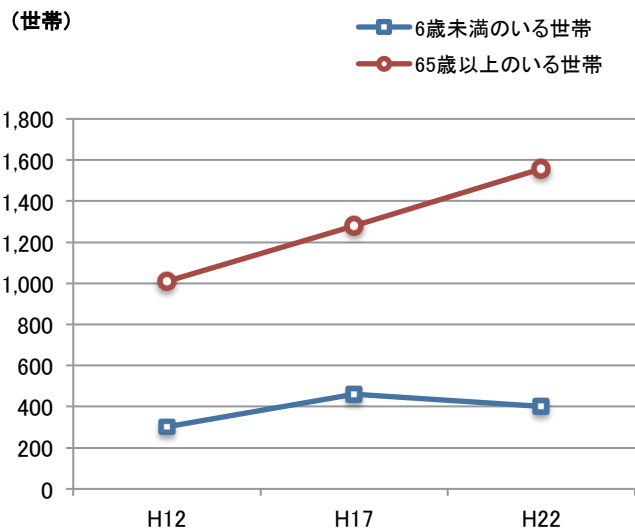


図 11 高齢者のいる世帯、6歳未満のいる世帯の比率

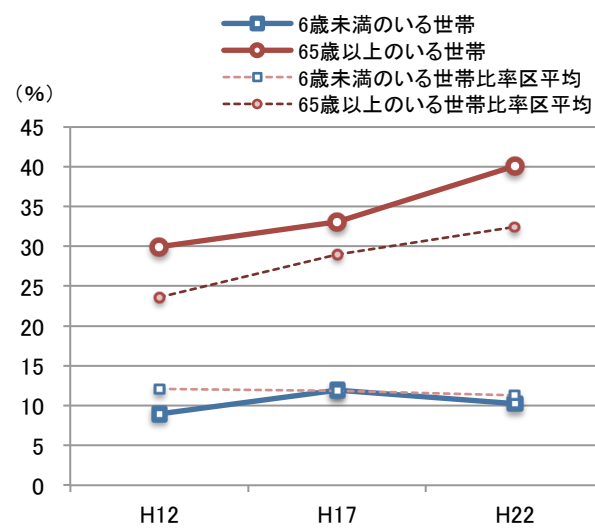


図 12 6歳未満の子供の暮らし方

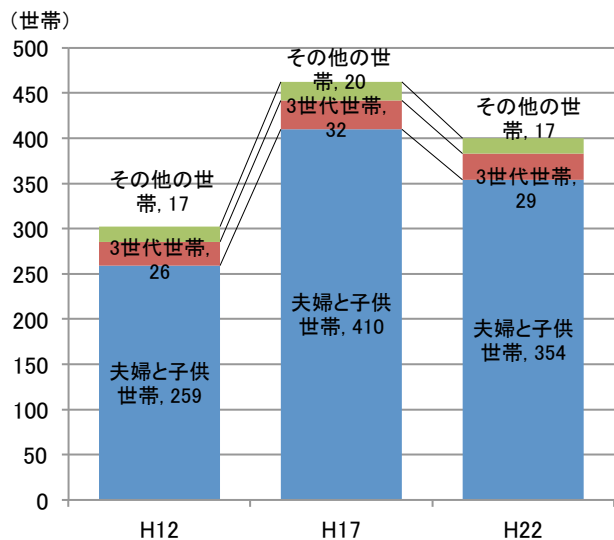
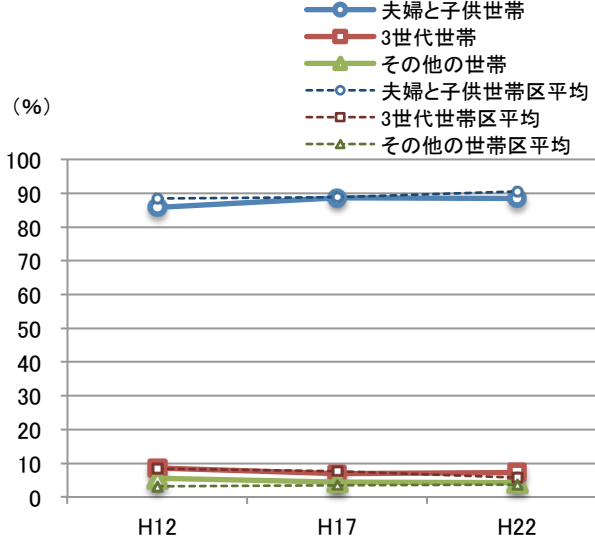


図 13 6歳未満の子供の暮らし方の比率



4. 世帯の様子 (2)

* 国勢調査結果による

図 14 高齢者の暮らし方

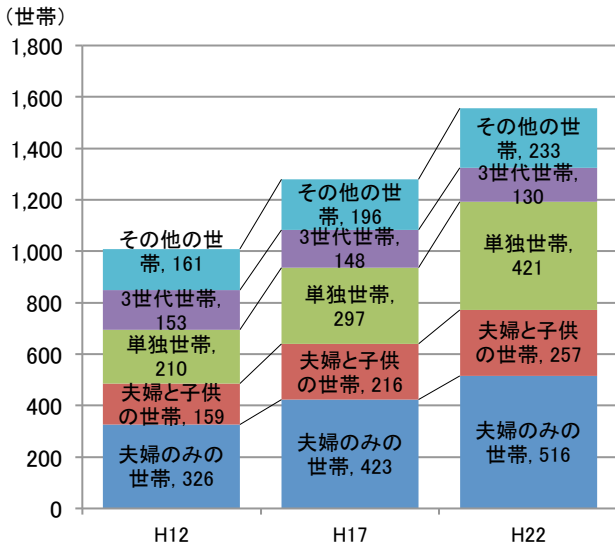


図 15 高齢者の暮らし方比率

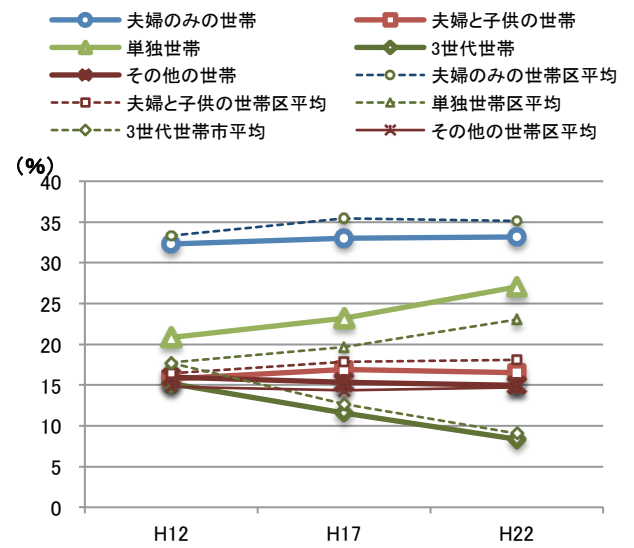


図 16 住宅の所有関係別世帯

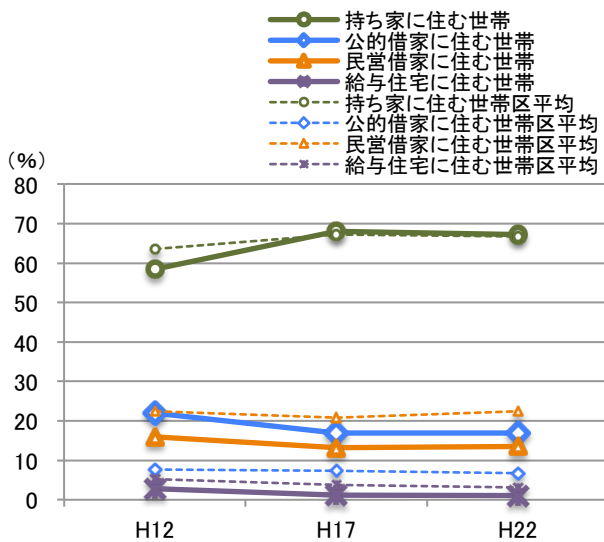


図 17 住宅の建て方別世帯

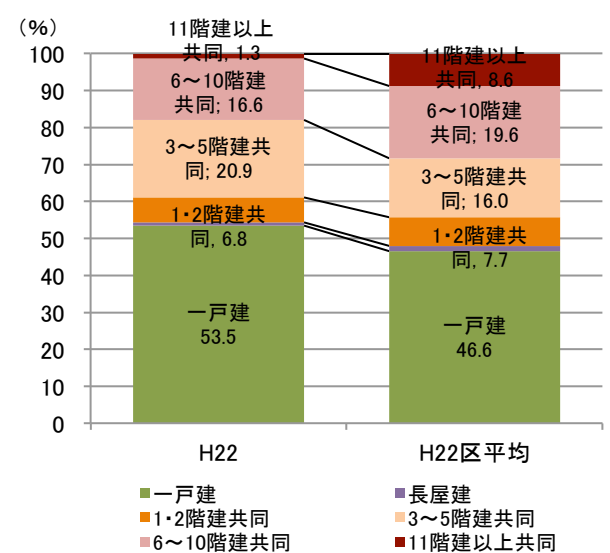


図 18 世帯規模別世帯数

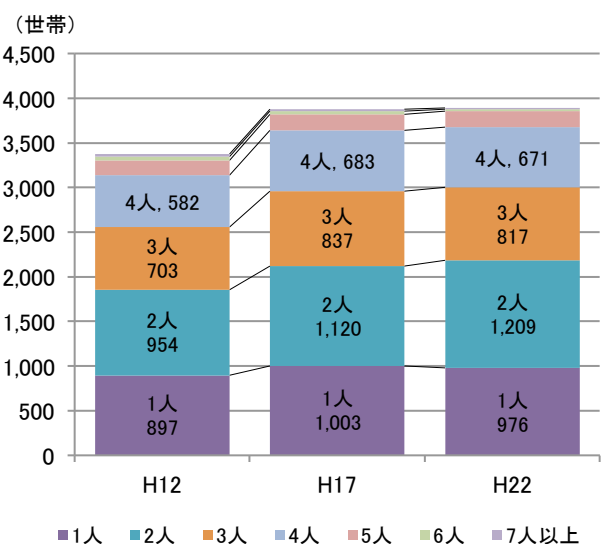
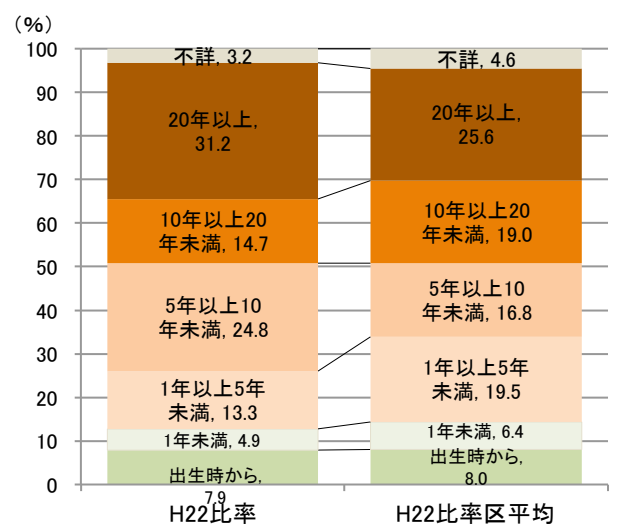


図 19 居住年数



5. 世帯の様子（3）高齢者世帯の最近の動向

*高齢者世帯数、要介護認定者数は戸塚区資料による
各年3月末現在

表2 高齢者世帯の動向

	H21	構成比H21 (%)	H26	構成比H26 (%)	増加数H21 ~26	増加率H21 ~26 (%)	区平均構成比H26 (%)
世帯総数	4,182	100.0	4,178	100.0	▲ 4	▲ 0.1	100.0
高齢者のいない世帯	2,570	61.5	2,361	56.5	▲ 209	▲ 8.1	63.0
高齢者のいる世帯	1,612	38.5	1,817	43.5	205	12.7	37.0
高齢者単身世帯	544	13.0	673	16.1	129	23.7	12.7
高齢者のみの世帯	449	10.7	536	12.8	87	19.4	11.2
高齢者のいる世帯その他	619	14.8	608	14.6	▲ 11	▲ 1.8	13.2

*戸塚区資料による

*世帯の集計方法が異なるので、国勢調査結果の集計値との間に差がある。

図20 高齢者がいる世帯数の近年の動向

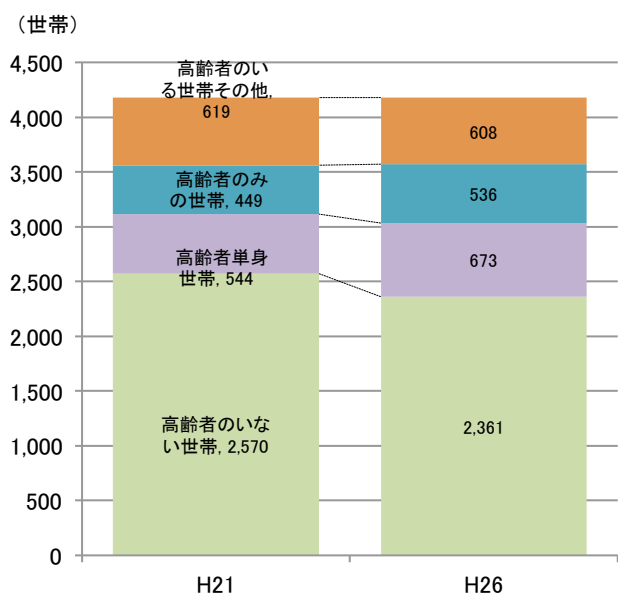


図21 高齢者がいる世帯数の割合（H26）

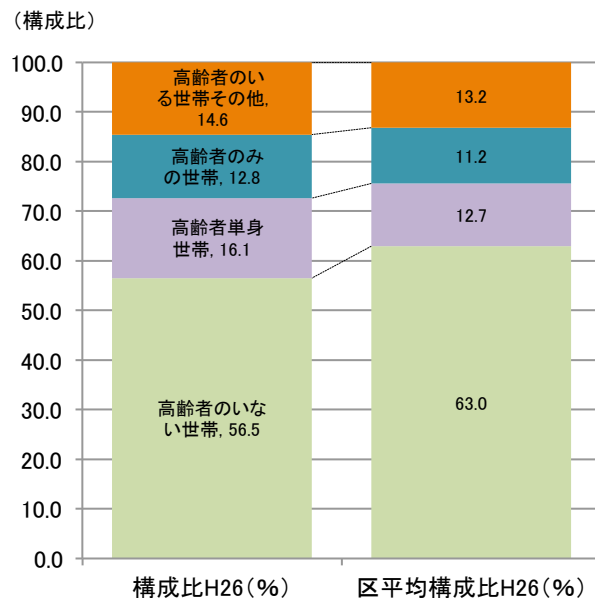


図22 要介護認定者の比率（対65歳以上人口）

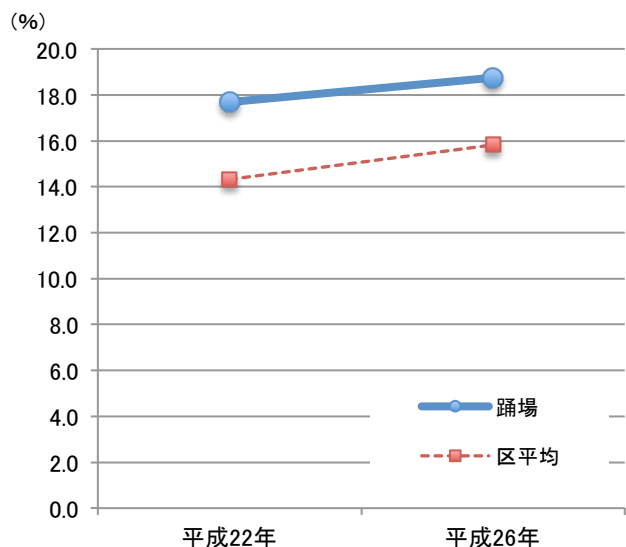
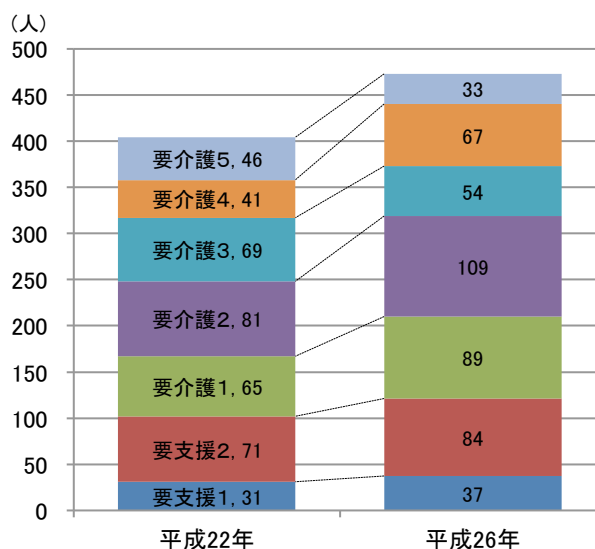


図23 要介護認定者の動向



6. 年齢別人口の見通し

*近年の年齢別人口の変化の傾向をもとに推計

図 24 年齢別人口の見通し

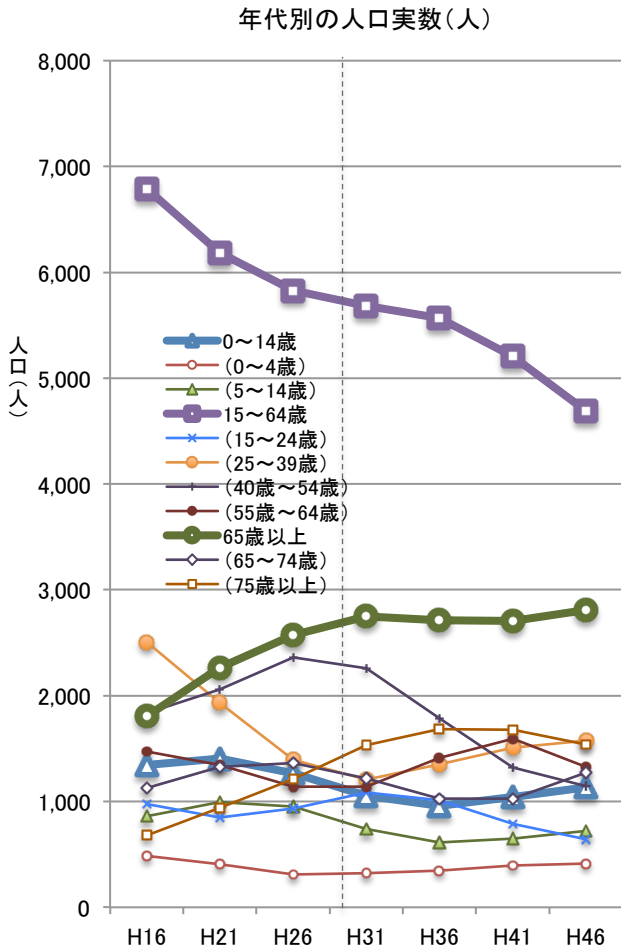
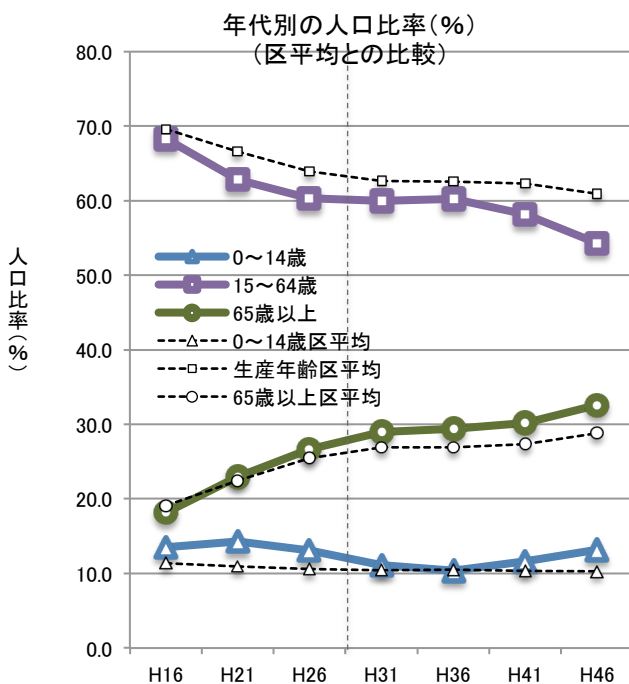


図 25 年齢別人口比率の見通し (比率)



●人口、世帯数等

踊場地区の人口は平成 26 年 9 月末時点で約 9,670 人、世帯数は約 4,180 世帯、平均世帯規模は、2.31 人/世帯です。(表 1 参照)

●特徴 (区、市の平均との比較)

・人口は緩やかな減少が続いていますが、減少傾向が強くなってきています。世帯数は安定しています。人口総数は安定していますが、0～14 歳や 15～64 歳の減少、特に 25～39 歳の減少、65 歳以上の人口の増加など、年齢の構成が変化しています。(表 1、図 3 参照)

・世帯規模は、市の平均より大きく区の平均です。世帯規模の縮小傾向が続いています。(表 1、図 2 参照)

・年齢別人口は 40 歳代前半が多くなっています。(表 1、図 5 参照)

・居住歴が長い人の割合が多くなっています。(図 19 参照)

・6 歳未満の子どものいる世帯のほとんどが夫婦と子供の世帯です。(図 12、13 参照)

・65 歳以上の人口の比率は区や市の比率を上回っています。(表 1 参照)

65 歳以上の高齢者がいる世帯が増加しており、高齢の単身世帯や高齢者の夫婦だけの世帯が増えています。単身の高齢者の比率は区の平均を上回っています。(図 14、15 参照)

・75 歳以上の高齢者の比率が、区や市の平均を上回っています。要介護認定者は増加しています。65 歳以上の人口に対する要介護認定者の比率は区の平均を上回っています。(表 1、図 22 参照)

●動向

現在の年齢別人口の変化の傾向が続くものとするれば、以下のような点が予想されます。(図 24、25 参照)

・生産年齢の人口減少がつづきますが、現在の 40 歳代が高齢期に入る頃から減少傾向が強くなる。
 ・高齢人口は当面増加するが、安定化する。75 歳以上の人口の増加は今後 10 年間続きその後安定・緩やかな減少になる。

・年少人口は、当面緩やかな減少が続くが、20～39 歳の人口が減少からゆるやかな増加になるのにともない、ゆるやかに増加するようになる。

・全体として、人口のゆるやかな減少がつづく。

7. 町丁別人口、世帯数、世帯規模の動向

* 「町丁別世帯と男女別人口」による。各年9月末現在

図 26 町丁別人口

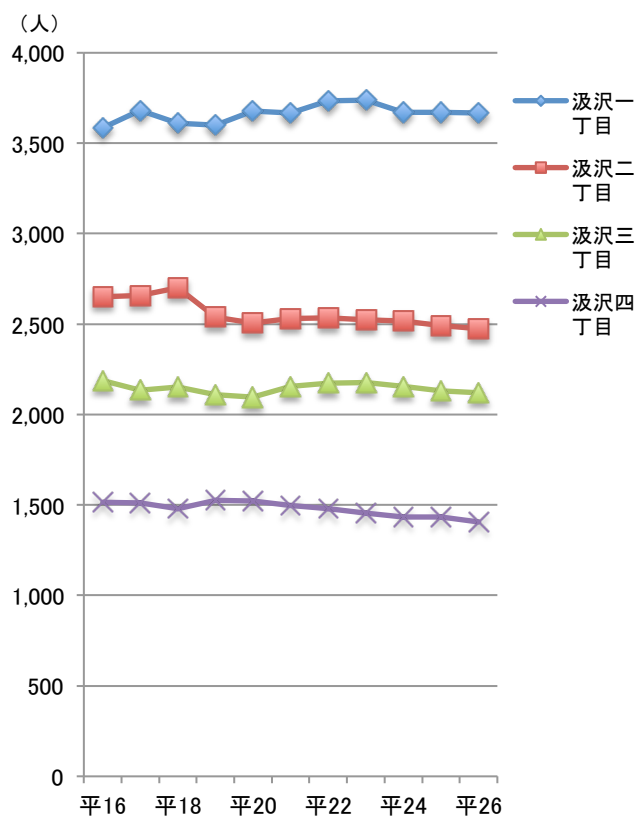


図 28 町丁別平均世帯規模

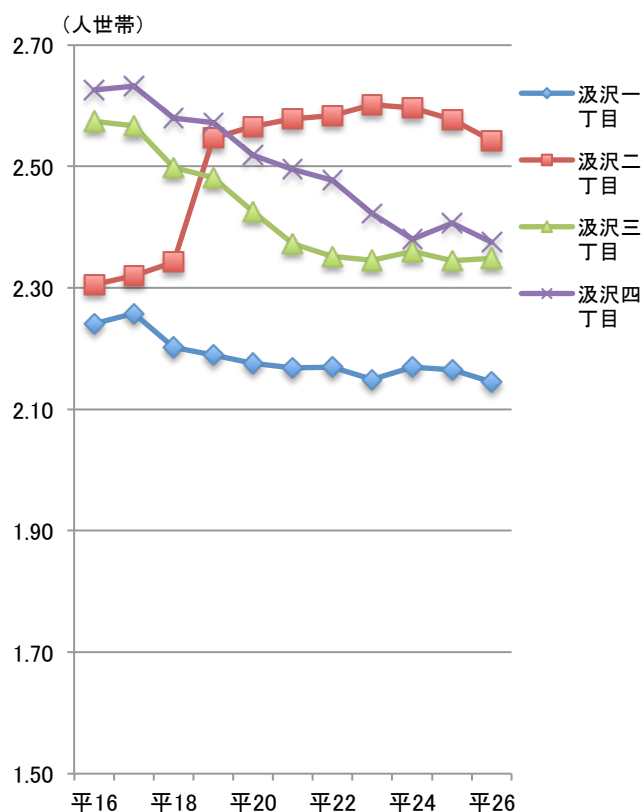
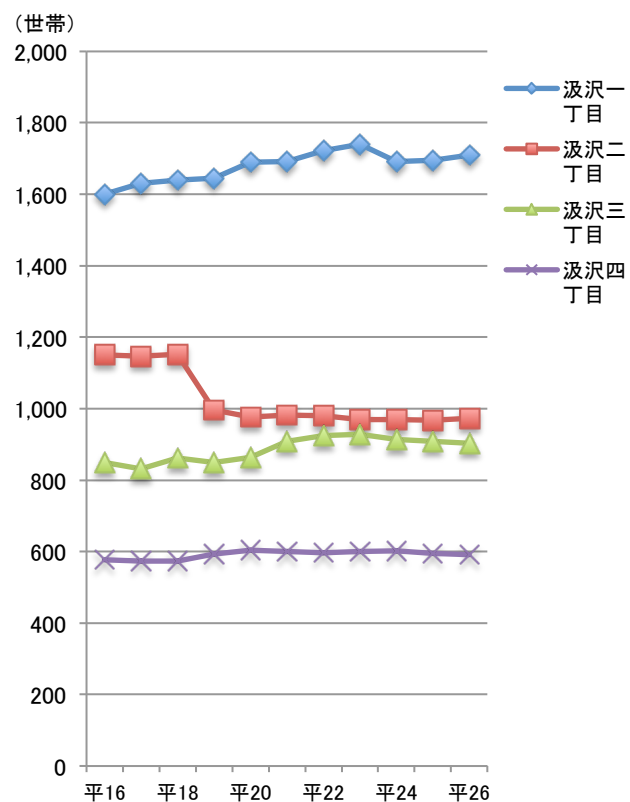


図 27 町丁別世帯数



8. 町丁目別年齢別人口

* 年齢別人口は「町丁目別年齢別男女別人口」による。平成26年9月末現在

図29 町丁目別・年齢別人口の割合

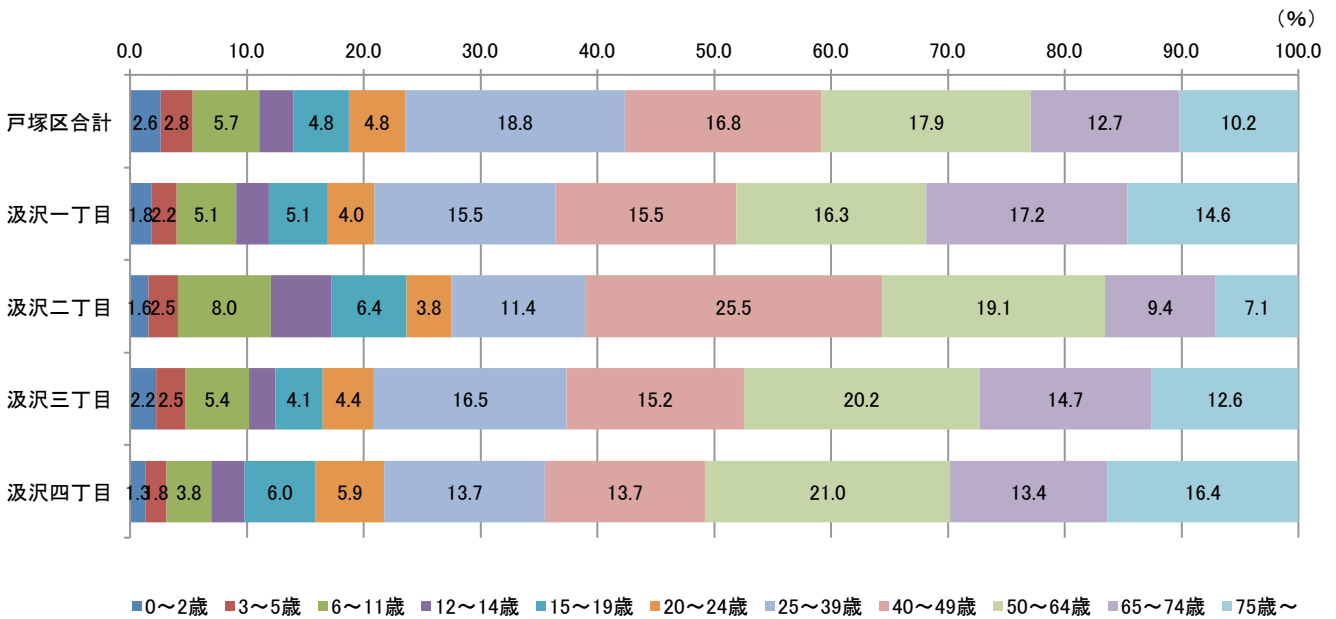


表3 町丁目別・年齢別人口

町丁目名	0~2歳	3~5歳	6~11歳	12~14歳	15~19歳	20~24歳	25~39歳	40~49歳	50~64歳	65~74歳	75歳~	合計
戸塚区合計	7214	7623	15732	7956	13231	13197	51990	46415	49369	35030	28211	275968
汲沢一丁目	67	79	187	102	186	147	568	567	598	630	537	3668
汲沢二丁目	39	62	197	129	159	94	283	630	472	233	176	2474
汲沢三丁目	47	54	115	48	86	93	349	322	428	312	267	2121
汲沢四丁目	18	26	54	40	85	83	193	193	295	189	230	1406